

LEGGERE PRIMA DI INIZIARE

UBICAZIONE:

L'apparecchio è solo per uso interno. Non scaricare mai in un armadio per lavanderia o in uno spazio simile che contiene aria calda. L'unità deve scaricare in uno spazio interno ventilato vicino al soffitto. La fuoriuscita dell'aria non deve essere in alcun modo ostruita.

TEMPERATURE:

Scegliere un'area adatta, dimensionata secondo la capacità di raffreddamento del modello, **dove la temperatura ambiente non supera quella di stoccaggio desiderata di più di 4°C.** La temperatura dell'aria dove l'unità scarica l'aria calda deve essere di almeno 18°C e non superare mai 26°C con il 70% di umidità relativa. Abbassare la temperatura impostata rispetto i 14°C di default solo se le condizioni ambientali lo permettono.

Temperatura Regolabile da 12°C a 18°C.

ISOLAMENTO:

Installare l'unità dove **TUTTE** le superfici (pareti, pavimento e soffitto) sono coibentate R-20 e protette da una barriera di vapore su entrambi i lati. I pavimenti in calcestruzzo non coibentati irradiano calore e umidità nei mesi estivi, causando l'inefficienza dell'unità. Tutti i pavimenti devono essere **COIBENTATI!** Usare una porta coibentata con sigillante contro le intemperie.

POTENZA:

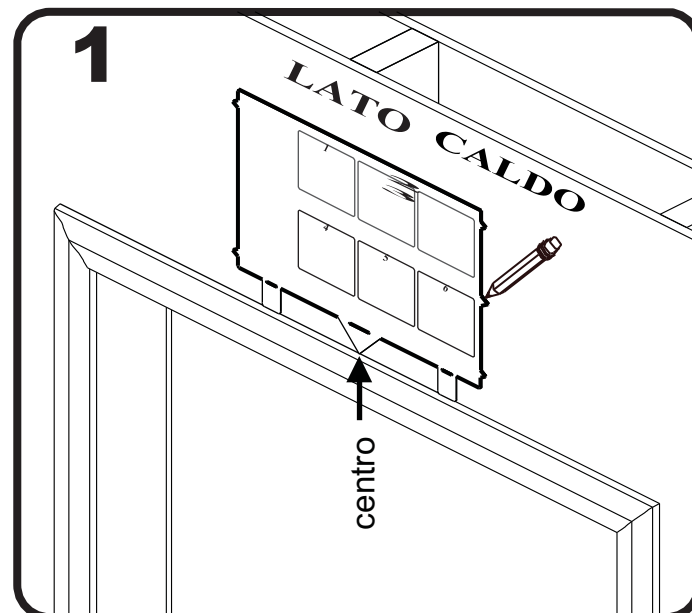
La potenza di uscita (lato freddo) deve essere una linea dedicata da 115Volt 15 Amp messa a terra con fusibili separati e raggiungibile dal cavo di alimentazione (Europa; 10-Amp 220 Volt). La linea non deve essere condivisa. Non usare prolunghe.

Le componenti elettroniche devono essere protette contro sovratensioni repentine. Usare una protezione di qualità.

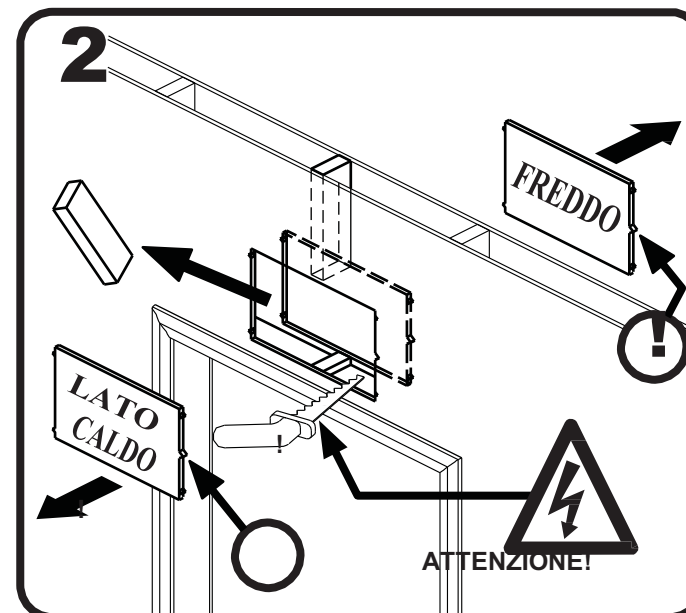
NOTA SPECIALE:

Questa unità è costruita per l'installazione in pareti spesse fino a 16,51 cm. Per installare in una parete più spessa è necessario ricavare un'area attorno agli sfiati dell'aria sul lato freddo per mantenere libero il flusso dell'aria fredda.

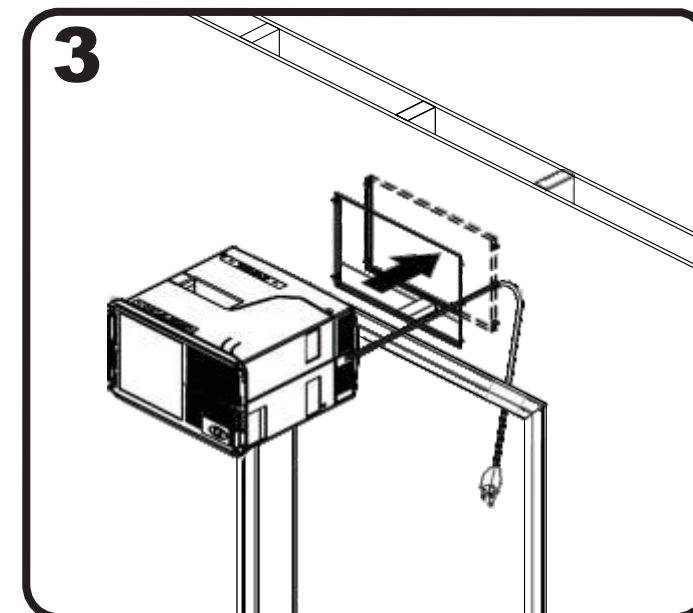
MARCCARE LA FESSURA



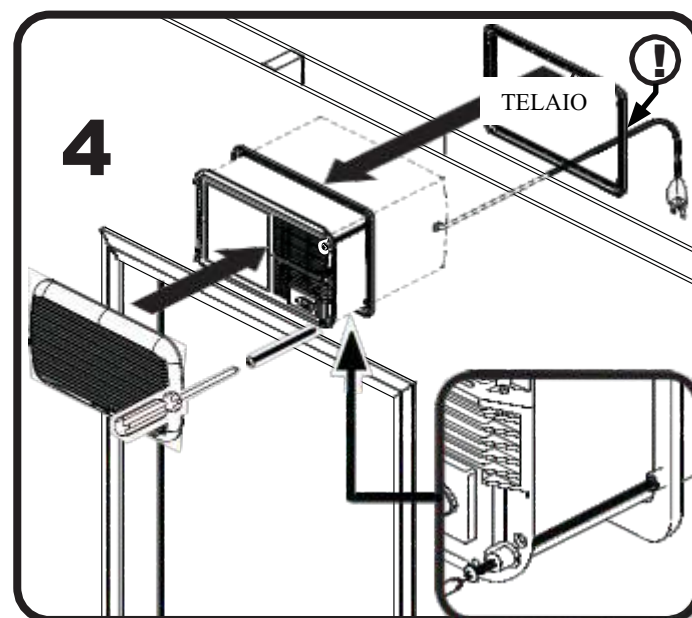
- Centrare la sagoma rispetto al telaio della porta.
- Marcare la sagoma.
- Girare la sagoma e ripetere sul lato freddo.



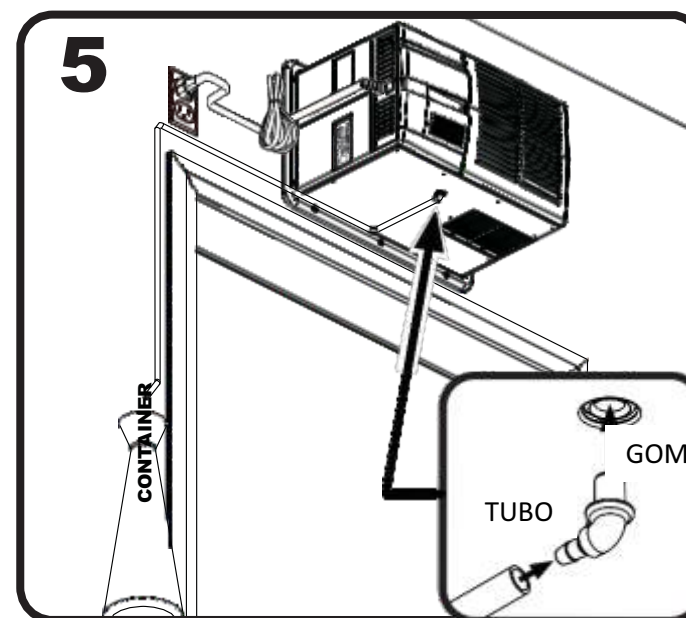
- **Attenzione ai fili sotto tensione!**
- Ritagliare il cartongesso, lato caldo e freddo.
- Tagliare il montante verticale in base alla sagoma ritagliata del cartongesso.



- Cercare assistenza per inserire l'unità di raffreddamenti attraverso il foro.
- Guidare il cavo, non danneggiare il cartongesso!

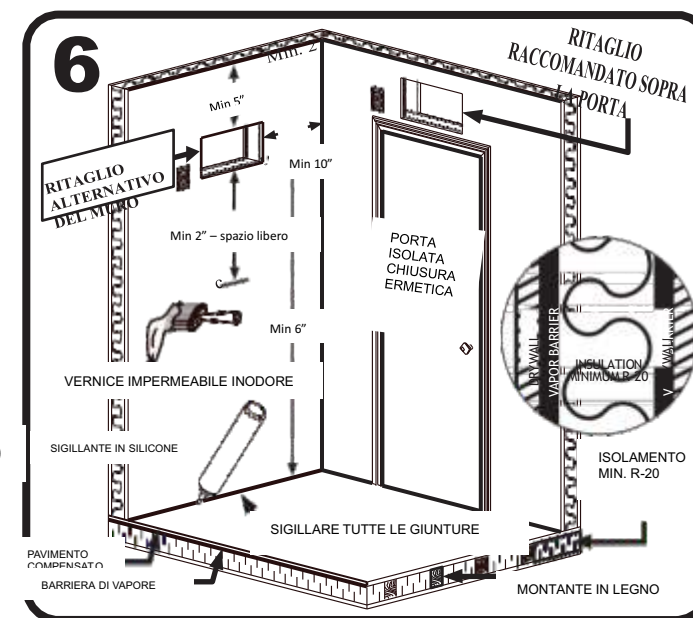


- Fare scorrere il telaio sul lato freddo, guidare il cavo attraverso l'incavo laterale del telaio.
- Avvitare l'unità di raffreddamento al telaio
- Collocare la griglia sull'unità



SCARICO DELL'ACQUA

- Aggiungere il tubo al gomito
- Inserire il gomito
- NOTA:** L'eccessiva condensa è causata da condizioni estreme. Ciò non accadrà se la vostra stanza è ben coibentata.



ALTERNATIVA PER RITAGLIARE LA PARETE

- Livellare la sagoma, marcare il lato caldo e freddo.
- Ritagliare il cartongesso.
- Avvitare l'unità di raffreddamento al telaio

LATO CALDO

PREPARAZIONE PER L'INSTALLAZIONE

ISOLAMENTO: Isolare pavimento, soffitto e tutte le pareti dello spazio ad almeno R-20, sebbene sia consigliato un R-30. Il materiale migliore è la schiuma uretanica rinforzata con fogli in alluminio, sigillando tutte le giunture con nastro termico. Costruire un sottopavimento adeguato con una barriera di vapore, e isolare ad almeno R-20, specialmente se il pavimento è in calcestruzzo. Usare una porta coibentata.

BARRIERA DI VAPORE: Tutte le superfici interne devono essere protette con un'adeguata barriera di vapore, idealmente all'interno e all'esterno della cantina/dispensa.

TENUTA: Sigillare angoli, giunture, interstizi, sfiati, prese elettriche e interruttori, specialmente attorno alla porta e al telaio. Riempire gli interstizi più grandi con isolante. Sigillare tutte le giunzioni con silicone. Sigillare il cartongesso con vernice impermeabile inodore.

ALIMENTAZIONE: Questa unità deve essere installata secondo i regolamenti nazionali scritti. Non usare il cavo dell'alimentazione se danneggiato; deve essere sostituito dal produttore o dal suo agente di servizio o da una persona qualificata per evitare rischi. La spina deve restare accessibile dopo l'installazione. La linea elettrica da 15 Amp, 115V deve essere dedicata, con fusibili separati e messa a terra (Europa; 10-Amp 220 Volt). Verificare la tensione della linea prima del funzionamento e non usare se la tensione è inferiore a 105V. L'unità deve essere protetta dalle sovratensioni e dai picchi. Usare un soppressore di sovratensione.

COMANDI :INSERIRE (ATTENDERE UN MINUTO) E BUON LAVORO!

FUNZIONAMENTO: Il display mostra la temperatura rilevata finché non rientra entro 3° dal PUNTO DI REGOLAZIONE.

-Se la temperatura è sopra il valore di default 57° F + 1° o un altro valore prestabilito, dopo un intervallo di 1 minuto il ventilatore si avvia, seguito dal compressore nel minuto successivo.

-Il ciclo ON/OFF dell'unità si basa sulla temperatura rilevata. Le velocità del ventilatore sono impostate dal regolatore in modo da ottenere la prestazione migliore.

-I cicli minimi di accensione (ON) e spegnimento (OFF) sono imposti dal software per evitare cicli brevi.

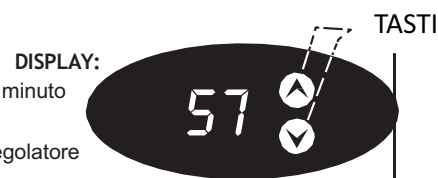
FUNZIONE REGOLATORE	AZIONE	ESEMPIO DISPLAY	
		PRIMA	DOPO
DISPLAY:	Temperatura reale: PREMERE ▲	57°	56°
	Temperatura impostata: PREMERE ▼	70°	57°
PER CAMBIARE LA TEMPERATURA IMPOSTATA (fascia 52-64°F):	PREMERE e RILASCIARE ▼	57°	57°
	Per aumentare: PREMERE ▲ una volta/grado	57°	58°
	Per diminuire: PREMERE ▼ una volta/grado	57°	56°
	Il nuovo valore sarà memorizzato e il regolatore resettato automaticamente.		
PER CAMBIARE DA °F - °C o °C - °F	TENERE PREMUTO ▼ finché il segnale acustico non suona in 5 secondi	57°	14°
	Il nuovo valore sarà memorizzato e il regolatore resettato automaticamente.		
PER CALIBRARE:	TENERE PREMUTO ▼ PREMERE e RILASCIARE ▲ RAPIDAMENTE	57°	57°
	Attendere 5 secondi	57°	F0
	USARE ▲ per ciascun grado di offset positivo	F0	F1
	USARE ▼ per ciascun grado di offset negativo	F0	-1

NOTA: Un offset negativo ▼ riscalda l'armadio mentre un offset positivo ▲ lo raffredda. Il nuovo valore sarà memorizzato e il regolatore resettato automaticamente.


ALLARME: • Se la temperatura supera 72° F l'unità si spegne, si sente un segnale di allarme e il display lampeggia alternandosi con la temperatura rilevata.

- Questa funzione viene disabilitata nelle prime 4 ore del periodo di "Raffreddamento" e dopo ogni reset per altre 4 ore.
- L'unità riparte, il raffreddamento e il ciclo continuano se la temperatura scende sotto 72° F.

PER RESETTARE: Disinserire e reinserire l'unità.



RICERCA GUASTI

CONDIZIONE	CONTROLLO	SOLUZIONI
L'UNITA' DI RAFFREDDAMENTO NON FUNZIONA DOPO L'INSERIMENTO	Danni durante la spedizione?	Contattare lo spedizioniere della società.
	Unità già inserita?	L'unità ha un intervallo prudenziale di 1 min. tra l'inserimento e l'avviamento completo; si tratta di una protezione incorporata a salvaguardia del compressore in caso di guasto elettrico improvviso.
L'UNITA' DI RAFFREDDAMENTO FUNZIONA MA NON RAFFREDDA A SUFFICIENZA	Il LED è acceso(ON)?	Disinserire l'unità, rimuovere il regolatore, controllare/sostituire il fusibile (0.5" ad azione lenta 250V, 5X20mm).
	La temperatura di stoccaggio è regolata correttamente?	L'Unità può raggiungere le temperature di stoccaggio desiderate dopo alcuni giorni. Abbassare la temperatura impostata per il raffreddamento
	L'ambiente è stato realizzato adeguatamente con tutti i giunti impermeabili?	Sigillare giunzioni e fenditure. Controllare i requisiti dell'isolamento.
	Le porte sono adeguatamente isolate?	Se sono visibili spazi vuoti, sigillare le porte rendendole impermeabili.
	Il flusso d'aria da e verso l'unità di raffreddamento è libero?	Migliorare la circolazione dell'aria da e verso l'unità come da istruzioni.
La temperatura dell'aria ambiente rientra nei valori stabiliti?	Verificare che la temperatura ambiente sia sotto gli 80°.	
PULIZIA DELLA BOBINA: 		Pulire l'unità regolarmente, ogni 3-4 mesi pulire le bobine dell'unità di raffreddamento con l'aspiratore.
PULIRE PERIODICAMENTE CON L'ASPIRATORE		

Ulteriori informazioni sulla ricerca guasti e sui documenti scaricabili sono disponibili nell'area "Supporto" del nostro sito web: www.koolrproducts.com

ATTENZIONE: Se l'unità è in "Allarme", disinserirla immediatamente. Vedere la tabella controlli.

NOTA IMPORTANTE:

- Assicurare adeguatamente la propria collezione di vini
- Installare un allarme termosensibile a batteria che in caso di interruzione dell'alimentazione della perdita di raffreddamento.
- Monitorare lo stoccaggio e l'ambiente regolarmente.

Attenzione: non possiamo in nessun caso essere ritenuti responsabili di qualsiasi danno incidentale o consequenziale

LATO FREDDO

MARCARE LE FESSURE

ENTER